

**Canon**

**imageRUNNER**

**1 4 3 5 i F / 1 4 3 5 i / 1 4 3 5**

**Getting Started**

**En**

**Introducción**

**Es**

# Memo

## Contents

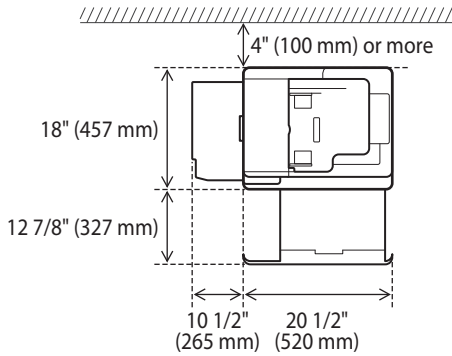
Installation Requirements .....	4
About the Supplied Manuals .....	4
Navigating the Menu and Text Input Method .....	5
Turning ON/OFF the Power .....	5
Specifying the Initial Settings .....	5
Choosing the Method to Connect the Machine to the Computer .....	6
Connecting via a LAN .....	6
Connecting via a USB Cable .....	6
Setting a Paper Size and Type .....	7
Specifying Initial Fax Settings and Connecting a Telephone Cable (imageRUNNER 1435iF Only) .....	7
Perform Useful Tasks .....	8
Clearing Paper Jams .....	9
Replacing Toner Cartridge .....	10

## Contenido

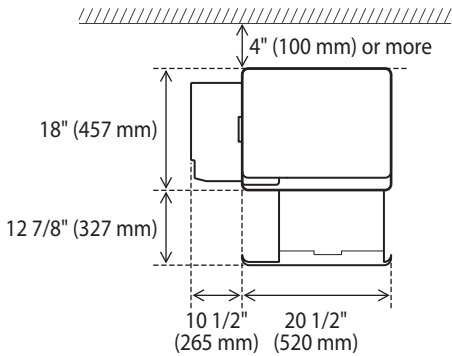
Requisitos para la instalación.....	18
Acerca de los manuales suministrados .....	18
Navegación por el menú y método de introducción de texto .....	19
Encendido/apagado.....	19
Especificación de la configuración inicial.....	19
Selección del método para conectar el equipo al ordenador.....	20
Conexión a través de un cable LAN .....	20
Conexión con un cable USB.....	20
Ajuste del tamaño y el tipo del papel .....	21
Especificación de las opciones de fax iniciales y conexión a un cable de teléfono (solo imageRUNNER 1435iF) .....	21
Tareas útiles.....	22
Eliminación de atascos de papel .....	23
Sustitución del cartucho de tóner.....	24

## Installation Requirements

### imageRUNNER 1435iF / 1435i



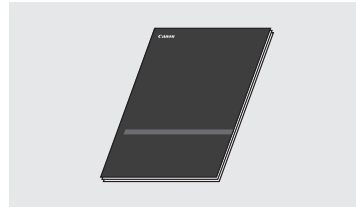
### imageRUNNER 1435



## About the Supplied Manuals

### ① Getting Started (This manual):

Read this manual first. This manual describes the basic machine settings, operations, and cautions. Be sure to read this manual before using the machine.



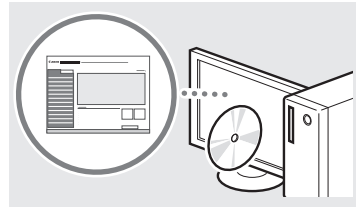
### ② Driver installation manuals (Included with the drivers):

Read these manuals next. These manuals describe software installation.



### ③ e-Manual (User Manual CD-ROM):

Read the desired chapter to suit your needs. The e-Manual is categorized by subject to find desired information easily.



### Viewing the e-Manual from the CD-ROM

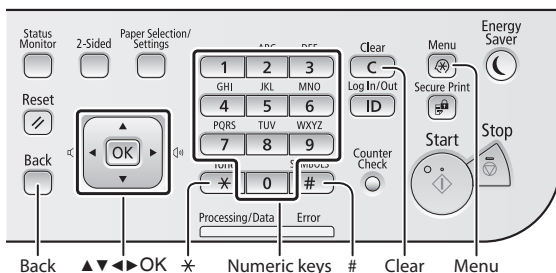
- 1 Insert the User Manual CD-ROM in your computer.
- 2 Select the language.
- 3 Click [Display].

† Depending on the operating system you are using, a security protection message appears.

† If the User Manual CD-ROM has been already inserted in your computer and the setup screen is not displayed, remove the CD-ROM and insert it again.

## Navigating the Menu and Text Input Method

The operation panel shown here is for the imageRUNNER 1435iF. The available keys vary depending on the model.



### Navigating the Menu

#### Item selection or moving the cursor among the menu items

Select an item with [▲] or [▼].

Proceed to the next hierarchy with [OK] or [▶]. Return to the previous hierarchy with [◀] (Back) or [◀].

#### Setting confirmation

Press [OK]. However, when <Apply> appears on the display, select <Apply>, and then press [OK].

### Text Input Method

#### Changing entry mode

Press [\*] to change the entry mode. You can also change the entry mode on the display by selecting <Entry Mode> and pressing [OK].

Entry mode	Available text
<A>	Uppercase alphabetic letters and symbols
<a>	Lowercase alphabetic letters and symbols
<12>	Numbers

#### Entering text, symbols, and numbers

Enter with the numeric keys or [#].

#### Moving the cursor (Entering a space)

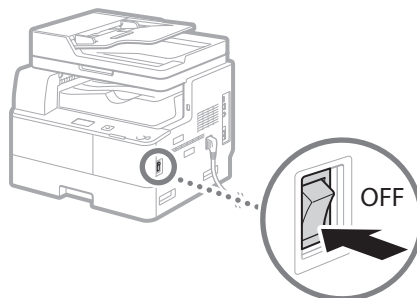
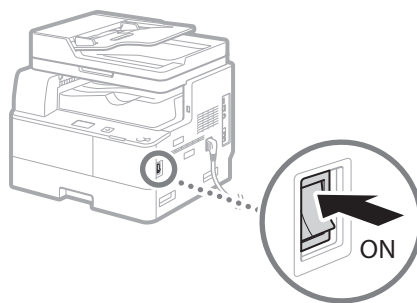
Move with [◀] or [▶]. Move the cursor to the end of the text and press [▶] to enter a space.

#### Deleting characters

Delete with [C]. Pressing and holding [C] deletes all characters.

	Entry mode: <A>	Entry mode: <a>	Entry mode: <12>
1	@ . - _ /		1
2	ABC	abc	2
3	DEF	def	3
4	GHI	ghi	4
5	JKL	jkl	5
6	MNO	mno	6
7	PQRS	pqrs	7
8	TUV	tuv	8
9	WXYZ	wxyz	9
0	(Not available)		0
#	(space) @ . / - _ ! ? & \$ % # ( ) [ ] { } < > * + = , ; : ' ^ ` \   ~		(Not available)

## Turning ON/OFF the Power



- Make sure that the power plug is firmly inserted into the power outlet.
- Do not connect the USB cable at this time. Connect it when installing software.

## Specifying the Initial Settings

Follow the instructions on the screen to perform the following:

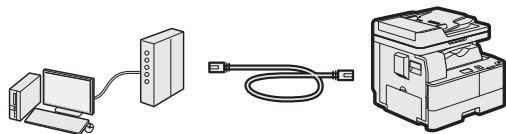
- Set the language
- Set the country and region
- Insert the paper into the paper drawer
- Set the time zone
- Set the date and time

For details on navigating the menu and how to input the numbers, see "Navigating the Menu and Text Input Method" (P.5).

## Choosing the Method to Connect the Machine to the Computer

### • Connecting via a LAN

You can connect the machine to the computer through a wired LAN router. Use a LAN cable to connect the machine to the router.

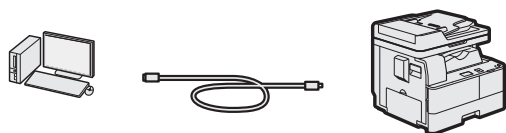


† Make sure that there are ports available on the router to connect the machine and the computer.

† Have a Category 5 or higher twisted pair LAN cable ready.

### • Connecting via a USB cable

You can connect the machine to the computer using a USB cable.

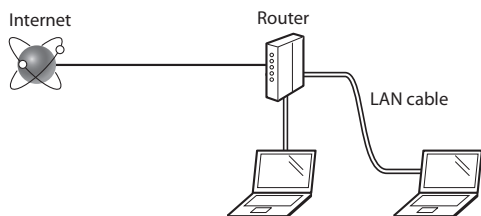


† Make sure that the USB cable you use has the following mark.



## Connecting via a LAN

### Checking Before the Setup



#### Are the computer and the router properly connected using a LAN cable?

For more information, see the instruction manual for the network device you are using, or contact the networking device manufacturer.

#### Have the network settings on the computer been completed?

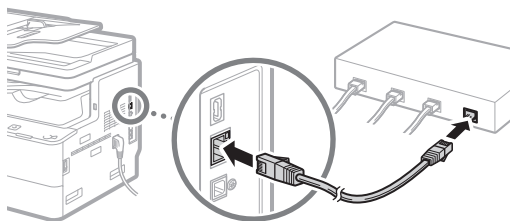
If the computer is not properly configured, you may not use the wired LAN connection even after completing the following settings.

#### NOTE

- When you connect to a network environment that is not security protected, your personal information could be disclosed to third parties. Please use caution.
- If you connect through a LAN in the office, contact your network administrator.

## Setting Up the LAN Connection

### 1 Connect the LAN cable.



The IP address will be automatically configured in 2 minutes. If you want to set the IP address manually, see the following items.

- e-Manual "Network" ▶ "Connecting to a Network" ▶ "Setting IP Addresses"

### 2 Download the appropriate drivers from the Canon website (<http://www.canon.com/>).

### 3 Install the drivers on your computer.

† For details on the installation procedures, see the driver installation manuals that are included with the drivers.

#### NOTE

The scanner driver cannot be installed if the machine and your computer are connected in an IPv6 environment.

- Proceed to "Setting a Paper Size and Type" (P.7).

## Connecting via a USB Cable

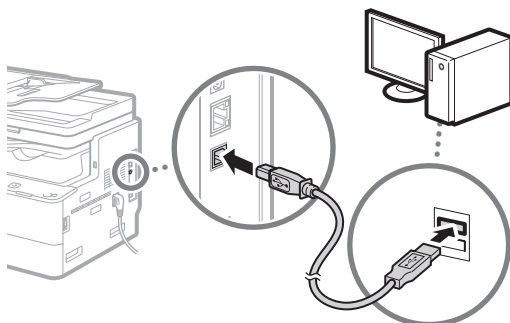
Connect the USB cable after installing the drivers.

### 1 Download the appropriate drivers from the Canon website (<http://www.canon.com/>).

### 2 Install the drivers on your computer.

† For details on the installation procedures, see the driver installation manuals that are included with the drivers.

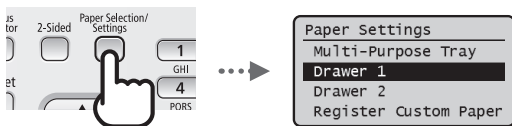
### 3 Connect the USB cable.



- Proceed to "Setting a Paper Size and Type" (P.7).

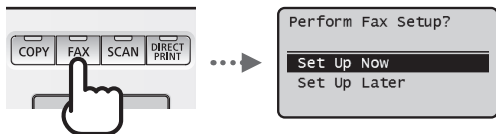
## Setting a Paper Size and Type

Follow the instructions on the screen to set the paper size and type.



## Specifying Initial Fax Settings and Connecting a Telephone Cable (imageRUNNER 1435iF Only)

### 1 Specify the initial fax settings.





Follow the instructions on the screen to specify a fax number, a unit name, and a receive mode. When selecting the receive mode, refer to the e-Manual for details about each mode.

➔ e-Manual "Faxing (imageRUNNER 1435iF Only)" ▶ "Receiving Faxes"

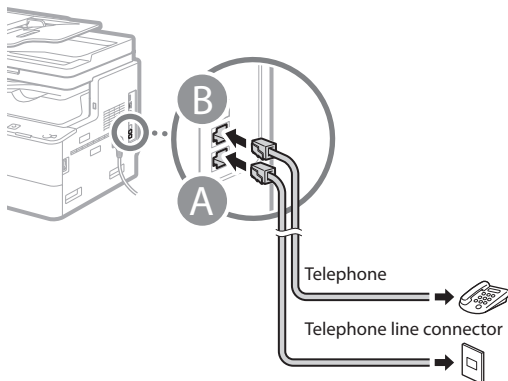
#### How to use a user name

When you send a document, the sender information that you registered is printed on the recipient's paper.

#### Selecting <Set Up Later>

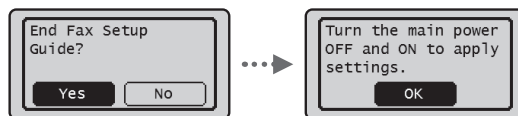
If you select <Set Up Later>, the receive mode is set to <Auto>. Later, when you want to configure the fax settings, display the fax setup screen by pressing  ▶ <Fax Settings> ▶  ▶ <Fax Setup Guide>.

### 2 Connect a telephone cable.



When <Connect Telephone Line> appears on the display, connect the telephone cable by referring to the illustration.

### 3 Exit the fax setup screen, and then restart the machine.



Turn OFF the machine and wait for at least 10 seconds before turning it ON again. If the telephone line types are not detected automatically, see the e-Manual and set a telephone line manually.

➔ e-Manual "Setting Menu List" ▶ "Fax Settings (imageRUNNER 1435iF Only)" ▶ "Basic Settings" ▶ "Select Line Type"

A variety of functions are available. An overview of some useful functions is provided below.

### Copy

#### Enlarged/Reduced Copies

You can enlarge or reduce standard size documents to copy on standard size paper or specify the copy ratio in percentage.

#### 2-Sided Copying

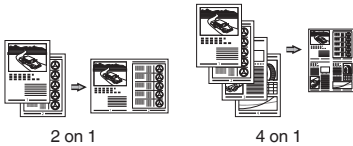
You can copy 1-sided documents on both sides of paper.

#### Collating

You can sort copies into sets arranged in page order.

#### Reduced Layout

You can reduce multiple documents to copy them onto one sheet.



#### Copying ID Card

You can make a copy of a 2-sided card onto one side of paper.

### Fax\*

#### Sending a Document Directly from a Computer (PC Fax)

In addition to the normal sending and receiving faxes, you can use the PC fax.

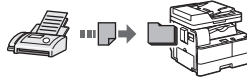
#### Sending

You can register fax destinations in the Address Book. You can specify the destinations using various methods, enabling you to send documents quickly and easily.

- Destination search
- One-touch keys
- Coded dialing
- Destination Group
- Specifying from the sending history
- Sequential broadcast

### Receiving

- Receiving in the memory  
You can store the received documents in the memory. You can print the stored documents at any time, and if you do not need them, you can delete them.



- Remote Receiving  
If an external telephone is connected, you can switch to the fax receiving mode immediately by dialing the ID number for fax receiving using the dial buttons of the telephone during a phone call.

### Print

#### Enlarged/Reduced Printing

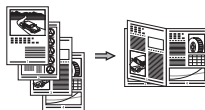
#### 2-Sided Printing

#### Reduced Layout

You can reduce multiple documents to print them onto one sheet.



#### Booklet Printing



#### Poster Printing

#### Watermark Printing

#### Combining and Printing Multiple Documents

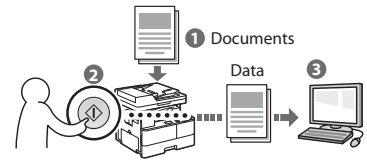
#### Selecting a "Profile"

### Network Settings

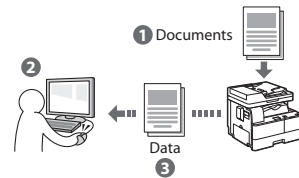
This machine comes equipped with a network interface that you can construct a network environment easily. You can print a document, use the PC fax\*, and use the network scan from all computers which are connected with the machine. The machine supports to increase work efficiency as a shared machine in the office.

### Scan

#### Scanning Documents from the Operation Panel of the Machine



#### Scanning Documents from a Computer



#### Convenient Uses of Scanned Documents

- Saving scanned documents in a USB memory
- E-mailing scanned documents\*\*
- Saving scanned documents in a file server\*\*

### Remote UI

You can understand the condition of the machine from the computers on the network. You can access the machine and manage jobs or specify various settings via network.

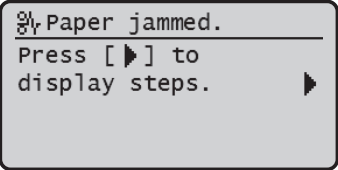
\* imageRUNNER 1435iF Only

\*\* imageRUNNER 1435iF / 1435i Only

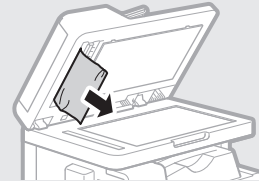
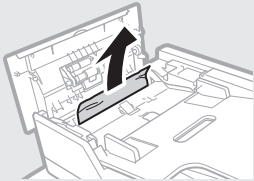


## Clearing Paper Jams

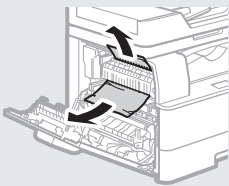
If the following screen appears, a paper jam has occurred in the feeder or inside the machine. Follow the procedure displayed on the screen to remove the jammed document or paper. This manual indicates only areas where paper jams occur. For details on the procedures, see the e-Manual.



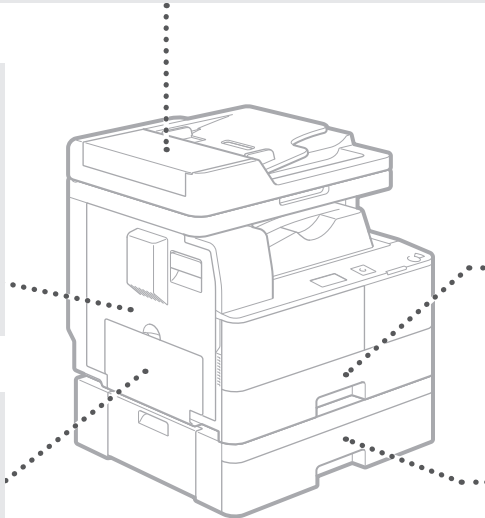
### Feeder (imageRUNNER 1435iF / 1435i)



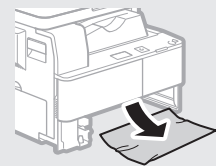
### Inside the machine



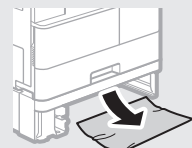
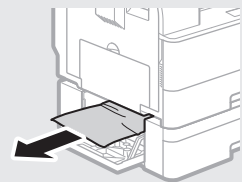
### Multi-purpose tray



### Paper drawer



### Optional paper drawer



## Replacing Toner Cartridge

Toner cartridges are consumables. When the toner becomes nearly empty or has run out completely in the middle of a job run, a message appears on the screen, or the following problems may occur. Take the appropriate action accordingly.

### When a Message Appears

When the toner becomes nearly empty or has run out in the middle of a job run, a message appears on the screen.

Message	When the message is displayed on the screen	Description and solutions
<Toner Low (Replacement Not Yet Needed)>	The toner cartridge needs to be replaced soon.	Make sure that you have a replacement toner cartridge ready. We recommend checking the level of remaining toner before printing high-volume documents. ➔ e-Manual "Replacing the Toner Cartridge"
<Replace toner cart.> /<Replace the toner cartridge.>	The toner cartridge has reached the end of its lifetime.	Replace the toner cartridge. ➔ e-Manual "Replacing the Toner Cartridge"

### If Printouts are Poor in Quality

If your printouts begin to show any of the characteristics below, the toner cartridge is nearly empty. Replace the nearly empty toner cartridge even if no message is displayed.

White streaks appear



Partially faded



Density is uneven



Toner smudges and splatters appear



Printouts are grayish



## Symbols Used in This Manual

### WARNING

Indicates a warning concerning operations that may lead to death or injury to persons if not performed correctly. To use the machine safely, always pay attention to these warnings.

### CAUTION

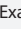
Indicates a caution concerning operations that may lead to injury to persons if not performed correctly. To use the machine safely, always pay attention to these cautions.

### IMPORTANT

Indicates operational requirements and restrictions. Be sure to read these items carefully to operate the machine correctly, and avoid damage to the machine or property.

## Keys and Buttons Used in This Manual

The following symbols and key names are a few examples of how keys to be pressed are expressed in this manual.

- Operation panel keys: [Key icon], [Key icon] + (Key name)  
Example:  (Back)
- Display: <Specify destination.>
- Buttons and items on the computer display: [Preferences]

## Illustrations and Displays Used in This Manual

Illustrations and displays used in this manual are which of imageRUNNER 1435iF unless specified.

## Important Safety Instructions

Please read these "Important Safety Instructions" in this manual and in the e-Manual thoroughly before operating the machine. As these instructions are intended to prevent injury to the user or other persons or destruction of property, always pay attention to these instructions. Also, since it may result in unexpected accidents or injuries, do not perform any operation unless otherwise specified in the manuals. Improper operation or use of this machine could result in personal injury and/or damage requiring extensive repair that may not be covered under your Limited Warranty.

## Installation

### WARNING

- Do not install the machine in the following locations. Doing so may result in personal injury, fire or electrical shock.
  - A location where the ventilation slots are blocked (too close to walls, beds, rugs, or similar objects)
  - A damp or dusty location
  - A location exposed to direct sunlight or outdoors
  - A location subject to high temperatures
  - A location exposed to open flames
  - Near alcohol, paint thinners or other flammable substances
- Do not connect unapproved cables to this machine. Doing so may result in a fire or electrical shock.
- Do not place necklaces and other metal objects or containers filled with liquid on the machine. If foreign substances come in contact with electrical parts inside the machine, it may result in a fire or electrical shock.
- When installing and removing the optional accessories, be sure to turn OFF the power, unplug the power plug, and then disconnect all the interface cables and power cord from the machine. Otherwise, the power cord or interface cables may be damaged, resulting in a fire or electrical shock.
- Do not use near any medical equipment. Radiowaves emitted from this machine may interfere with medical equipment, which may cause a malfunction and result in serious accidents.
- If any foreign substance falls into this machine, unplug the power plug from the AC power outlet and contact your local authorized Canon dealer.

### IMPORTANT

- This machine generates a slight amount of ozone, etc. during normal use. Although sensitivity to ozone, etc. may vary, this amount is not harmful. Ozone, etc. may be more noticeable during extended use or long production runs, especially in poorly ventilated rooms. It is recommended that the room where the machine operates be appropriately ventilated to maintain a comfortable working environment. Also avoid locations where people would be exposed to emissions from the machine.
- Machines with a hard disk may not operate properly when used at high altitudes of about 3,000 meters above sea level, or higher.

## Power Supply

### WARNING

- Do not use power cords other than the one provided, as this may result in a fire or electrical shock.
- The provided power cord is intended for use with this machine. Do not connect the power cord to other devices.
- Do not modify, pull, forcibly bend, or perform any other act that may damage the power cord. Do not place heavy objects on the power cord. Damaging the power cord may result in a fire or electrical shock.
- Do not plug in or unplug the power plug with wet hands, as this may result in an electrical shock.
- Do not use extension cords or multi-plug power strips with the machine. Doing so may result in a fire or electrical shock.
- Do not wrap the power cord or tie it in a knot, as this may result in a fire or electrical shock.
- Insert the power plug completely into the AC power outlet. Failure to do so may result in a fire or electrical shock.
- Remove the power plug completely from the AC power outlet during a thunder storm. Failure to do so may result in a fire, electrical shock, or damage to the machine.

### CAUTION

- Install this machine near the power outlet and leave sufficient space around the power plug so that it can be unplugged easily in an emergency.

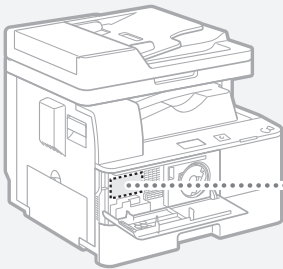
## Handling

### ⚠ WARNING

- Immediately unplug the power plug from the AC power outlet and contact an authorized Canon dealer if the machine makes an unusual noise, emits an unusual smell, or emits smoke or excessive heat. Continued use may result in a fire or electrical shock.
- Do not disassemble or modify this machine. There are high-voltage and high-temperature components inside the machine which may result in a fire or electrical shock.
- Place the machine where children will not come in contact with the power cord and other cables or internal and electrical parts. Failure to do so may result in unexpected accidents.
- Do not use flammable sprays near this machine. If flammable substances come into contact with electrical parts inside this machine, it may result in a fire or electrical shock.
- When plugging or unplugging a USB cable when the power plug is plugged into an AC power outlet, do not touch the metal part of the connector, as this may result in an electrical shock.
- If you are using a cardiac pacemaker:  
This machine generates a low level magnetic flux. If you use a cardiac pacemaker and feel abnormalities, please move away from this machine and consult your physician immediately.

### ⚠ CAUTION

- For your safety, please unplug the power cord if the machine will not be used for a long period of time.
- Use caution when opening and closing covers to avoid injury to your hands.
- Keep hands and clothing away from the rollers in the output area. If the rollers catch your hands or clothing, this may result in personal injury.
- The inside of the machine and the output slot is very hot during and immediately after use. Avoid contact with these areas to prevent burns. Also, printed paper may be hot immediately after being output, so use caution when handling it. Failure to do so may result in burns.
- This machine is confirmed as a Class 1 laser product in IEC60825-1:2007. The laser beam can be harmful to the human body. The laser beam is confined in the laser scanner unit by a cover, so there is no danger of the laser beam escaping during normal machine operation. Read the following remarks and instructions for safety.
  - Never open covers other than those indicated in this manual.
  - Do not remove the caution label attached to the machine.



- If you operate the machine in manners other than the control, adjustment, and operating procedures prescribed in this manual, this may result in hazardous radiation exposure.
- If the laser beam should escape and enter your eyes, exposure may cause damage to your eyes.

## Maintenance and Inspections

### ⚠ WARNING

- Before cleaning, turn OFF the power and unplug the power plug from the AC power outlet. Failure to do so may result in a fire or electrical shock.
- Unplug the power plug periodically and clean with a dry cloth to remove dust and grime. Accumulated dust may absorb humidity in the air and may result in a fire if it comes into contact with electricity.
- Use a damp, well wrung-out cloth to clean the machine. Dampen cleaning cloths with water only. Do not use alcohol, benzenes, paint thinners, or other flammable substances. Do not use tissue paper or paper towels. If these substances come into contact with electrical parts inside the machine, they may generate static electricity or result in a fire or electrical shock.
- Check the power cord and plug periodically for damage. Check the machine for rust, dents, scratches, cracks, or excessive heat generation. Use of poorly-maintained equipment may result in a fire or electrical shock.

## Consumables

### ⚠ WARNING

- Do not dispose of used toner cartridges and drum units in open flames. Also, do not store toner cartridges, drum units, or paper in a location exposed to open flames. This may cause the toner to ignite, and result in burns or fire.
- If you accidentally spill or scatter toner, carefully wipe up the loose toner with a damp, soft cloth and avoid inhaling any toner dust. Do not use a vacuum cleaner that is not equipped with safety measures to prevent dust explosions to clean up loose toner. Doing so may cause damage to the vacuum cleaner or result in a dust explosion due to static discharge.

### ⚠ CAUTION

- Use caution not to inhale any toner. If you should inhale toner, consult a physician immediately.
- Use caution so that toner does not get into your eyes or mouth. If toner should get into your eyes or mouth, immediately wash with cold water and consult a physician.
- Use caution so that toner does not come into contact with your skin. If it should, wash with soap and cold water. If there is any irritation on your skin, consult a physician immediately.
- Keep the toner cartridges and other consumables out of the reach of small children. If toner is ingested, consult a physician or poison control center immediately.
- Do not disassemble or modify the toner cartridges. Doing so may cause the toner to scatter.
- Remove the sealing tape of the toner cartridge completely without using excessive force. Doing otherwise may cause the toner to scatter.

### Product Name

Safety regulations require the product's name to be registered. In some regions where this product is sold, the following name(s) in parenthesis may be registered instead.

imageRUNNER 1435iF (F193003)

imageRUNNER 1435i / 1435 (F193000)

### Legal Limitations on the Usage of Your Product and the Use of Images

Using your product to scan, print or otherwise reproduce certain documents, and the use of such images as scanned, printed or otherwise reproduced by your product, may be prohibited by law and may result in criminal and/or civil liability. A non-exhaustive list of these documents is set forth below. This list is intended to be a guide only. If you are uncertain about the legality of using your product to scan, print or otherwise reproduce any particular document, and/or of the use of the images scanned, printed or otherwise reproduced, you should consult in advance with your legal advisor for guidance.

- Paper Money
- Traveler's Checks
- Money Orders
- Food Stamps
- Certificates of Deposit
- Passports
- Postage Stamps (canceled or uncanceled)
- Immigration Papers
- Identifying Badges or Insignias
- Internal Revenue Stamps (canceled or uncanceled)
- Selective Service or Draft Papers
- Bonds or Other Certificates of Indebtedness
- Checks or Drafts Issued by Governmental Agencies
- Stock Certificates
- Motor Vehicle Licenses and Certificates of Title
- Copyrighted Works/Works of Art without Permission of Copyright Owner

### FCC (Federal Communications Commission) Users in the U.S.A.

This device complies with Part 15 of the FCC Rules.

Operation is subject to the following two conditions:

1. This device may not cause harmful interference, and
2. this device must accept any interference received, including interference that may cause undesired operation.

This equipment has been tested and found to comply with the limits for a Class B digital device, pursuant to Part 15 of the FCC Rules. These limits are designed to provide reasonable protection against harmful interference in a residential installation. This equipment generates, uses, and can radiate, radio frequency energy and, if not installed and used in accordance with the instructions, may cause harmful interference to radio communications. However, there is no guarantee that interference will not occur in a particular installation.

If this equipment does cause harmful interference to radio or television reception, which can be determined by turning the equipment OFF and ON, the user is encouraged to try to correct the interference by one or more of the following measures:

- Reorient or relocate the receiving antenna.
- Increase the separation between the equipment and receiver.
- Connect the equipment to an outlet on a circuit different from that to which the receiver is connected.
- Consult the dealer or an experienced radio/TV technician for help.

Use of shielded cables are required to comply with Class B limits in Subpart B of Part 15 of the FCC Rules.

Do not make any changes or modifications to the equipment unless otherwise specified in this manual. If you make such changes or modifications, you could be required to stop operation of the equipment.

If your equipment malfunctions, please contact your local authorized Canon dealer from whom you purchased the equipment (if under warranty), or with whom you have a servicing contact. If you are not sure who to contact, and have both purchased and are using the equipment in the U.S.A., please refer to the "SUPPORT" page on Canon U.S.A.'s Web site (<http://www.usa.canon.com>).

Canon U.S.A., Inc.

One Canon Park, Melville, NY 11747, U.S.A.

TEL No. 1-800-OK-CANON

## Users in the U.S.A.

### Preinstallation Requirements for Canon Facsimile Equipment

#### A. Location

Supply a suitable table, cabinet, or desk for the machine. See the e-Manual for specific dimensions and weight.

#### B. Order Information

1. A single telephone line (touch-tone or rotary) should be used.
2. Order an RJ11-C telephone wall jack (USOC), which should be installed by the telephone company. If the RJ11-C wall jack is not present, telephone/facsimile operation is not possible.
3. Order a normal business line from your telephone company's business representative. The line should be a regular voice grade line or an equivalent one. Use one line per unit.

DDD (Direct Distance Dial) line

-or-

IDDD (International Direct Distance Dial) line if you communicate overseas

#### NOTE

Canon recommends an individual line following industry standards, i.e., 2,500 (touch-tone) or 500 (rotary/pulse dial) telephones. A dedicated extension off a PBX (Private Branch eXchange) unit without "Call Waiting" can be used with your facsimile unit. Key telephone systems are not recommended because they send nonstandard signals to individual telephones for ringing and special codes, which may cause a facsimile error.

#### C. Power Requirements

The machine should be connected to a standard 120 volt AC, three-wire grounded outlet only.

Do not connect this machine to an outlet or power line shared with other appliances that cause "electrical noise." Air conditioners, electric typewriters, copiers, and machines of this sort generate electrical noise that often interferes with communications equipment and the sending and receiving of documents.

#### Connection of the Equipment

This equipment complies with Part 68 of the FCC rules and the requirements adopted by the ACTA. On the rear panel of this equipment is a label that contains, among other information, a product identifier in the format of US:AAAEQ##TXXXX. If requested, this number must be provided to the telephone company.

The REN (Ringer Equivalence Number) is used to determine the number of devices that may be connected to a telephone line. Excessive RENs on a telephone line may result in the devices not ringing in response to an incoming call. In most, but not all areas, the sum of the RENs should not exceed five (5.0).

To be certain of the number of devices that may be connected to a line, as determined by the total RENs, contact the local telephone company. The REN for this product is part of the product identifier that has the format US:AAAEQ##TXXXX. The digits represented by ## are the REN without a decimal point (e.g., 10 is a REN of 1.0).

An FCC compliant telephone line cable and modular plug is provided with this equipment. This equipment is designed to be connected to the telephone network or premise wiring using a compatible modular jack that is Part 68 compliant.

This equipment may not be used on coin service provided by the telephone company. Connection to party lines is subjected to state tariffs.

#### In Case of Equipment Malfunction

Should any malfunction occur which cannot be corrected by the procedures described in the e-Manual, disconnect the equipment from the telephone line cable and disconnect the power cord. The telephone line cable should not be reconnected or the main power switch turned ON until the problem is completely resolved. Users should contact their local authorized Canon Facsimile Service Dealer for the servicing of equipment.

If your equipment malfunctions, please contact your local authorized Canon dealer from whom you purchased the equipment (if under warranty), or with whom you have a servicing contract. If you are not sure who to contact, and have both purchased and are using the equipment in the U.S.A., please refer to the "SUPPORT" page on Canon U.S.A.'s Web site (<http://www.usa.canon.com>).

#### Rights of the Telephone Company

If this equipment imageRUNNER 1435iF causes harm to the telephone network, the telephone company may temporarily disconnect service. The telephone company also retains the right to make changes in facilities and services that may affect the operation of this equipment. When such changes are necessary, the telephone company is required to give adequate prior notice to the user. However, if advance notice is not possible, the telephone company will notify the customer as soon as possible. Also, the customer will be advised of his/her right to file a complaint with the FCC if he/she believes it is necessary.

#### WARNING

The Telephone Consumer Protection Act of 1991 makes it unlawful for any person to use a computer or other electronic device, including FAX machines, to send any message unless such message clearly contains in a margin at the top or bottom of each transmitted page or on the first page of the transmission, the date and time it is sent and an identification of the business or other entity, or other individual sending the message and the telephone number of the sending machine or such business, other entity, or individual. (The telephone number provided may not be a 900 number or any other number for which charges exceed local or long-distance transmission charges.)

#### NOTE

In order to program this information into your machine, you should complete the procedure for registering your name, unit's telephone number, time, and date in the Getting Started.

## Users in Canada

### Preinstallation Requirements for Canon Facsimile Equipment

#### A. Location

Supply a suitable table, cabinet, or desk for the machine. See the e-Manual for specific dimensions and weight.

#### B. Order Information

1. A single telephone line (touch-tone or rotary) should be used.
2. Order a CA11A modular jack, which should be installed by the telephone company. If the CA11A jack is not present, installation cannot occur.
3. Order a normal business line from your telephone company's business representative. The line should be a regular voice grade line or an equivalent one. Use one line per unit.

DDD (Direct Distance Dial) line

-or-

IDDD (International Direct Distance Dial) line if you communicate overseas

#### NOTE

Canon recommends an individual line following industry standards, i.e., 2,500 (touch-tone) or 500 (rotary/pulse dial) telephones. A dedicated extension off a PBX (Private Branch eXchange) unit without "Call Waiting" can be used with your facsimile unit. Key telephone systems are not recommended because they send nonstandard signals to individual telephones for ringing and special codes, which may cause a facsimile error.

### C. Power Requirements

The power outlet should be a three-prong grounded receptacle (Single or Duplex). It should be independent from copiers, heaters, air conditioners, or any electric equipment that is thermostatically controlled. The rated value is 115 volts and 15 amperes. The CA11A modular jack should be relatively close to the power outlet to facilitate installation.

#### Notice

- This product meets the applicable Industry Canada technical specifications.
- The Ringer Equivalence Number is an indication of the maximum number of devices allowed to be connected to a telephone interface. The termination of an interface may consist of any combination of devices subject only to the requirement that the sum of the RENs of all the devices does not exceed five.
- The REN of this product is 1.0.
- Before installing this equipment, users should ensure that it is permissible to be connected to the facilities of the local telecommunications company. The equipment must also be installed using an acceptable method of connection. In some cases, the company's inside wiring associated with a single line individual service may be extended by means of a certified connector assembly (telephone extension cord). The customer should be aware that compliance with the above conditions may not prevent deterioration of service in some situations.
- Repairs to certified equipment should be made by an authorized Canadian maintenance facility designated by the supplier. Any repairs or alterations made by the user to this equipment, or equipment malfunctions, may give the telecommunications company cause to request the user to disconnect the equipment.
- Users should ensure for their own protection that the electrical ground connections of the power utility, telephone lines, and internal metallic water pipe system, if present, are connected together. This precaution may be particularly important in rural areas.

#### CAUTION

Users should not attempt to make such connections themselves, but should contact the appropriate electric inspection authority, or electrician, as appropriate.

#### NOTE

This equipment complies with the Canadian ICES-003 Class B limits.

## Utilisation au Canada

Conditions à Remplir Préalablement à L'installation d'un Télécopieur Canon

### A. Emplacement

Prévoir une table, un meuble, ou un bureau suffisamment solide et de taille appropriée (voir "Spécifications" pour les indications de poids et dimensions).

### B. Installation téléphonique

1. Une seule ligne téléphonique (tonalités ou impulsions) doit être utilisée.
2. Il faut commander un jack modulaire CA11A qui sera installé par la compagnie téléphonique. Sans ce jack, la mise en place serait impossible.
3. Si vous vous abonnez à une nouvelle ligne, demandez une ligne d'affaires normale de qualité téléphonique courante ou équivalente. Prenez un abonnement d'une ligne par appareil.

Ligne automatique interurbaine

ou

Ligne automatique international (si vous communiquez avec les pays étrangers)

#### NOTE

Canon vous conseille d'utiliser une ligne individuelle conforme aux normes industrielles, à savoir: ligne téléphonique 2500 (pour appareil à clavier) ou 500 (pour appareil à cadran/impulsions). Il est également possible de raccorder ce télécopieur à un système téléphonique à poussoirs car la plupart de ces systèmes émettent des signaux d'appel non normalisés ou des codes spéciaux qui risquent de perturber le fonctionnement du télécopieur.

### C. Condition d'alimentation

Raccordez le télécopieur à une prise de courant plus terre à trois branches, du type simple ou double, et qui ne sert pas à alimenter un copieur, un appareil de chauffage, un climatiseur ou tout autre appareil électrique à thermostat. L'alimentation doit être de 115 volts et 15 ampères. Pour faciliter l'installation, le jack CA11A doit être assez proche de la prise de courant.

## Remarques

- Le présent matériel est conforme aux spécifications techniques applicables d'Industrie Canada.
- Avant d'installer cet appareil, l'utilisateur doit s'assurer qu'il est permis de le connecter à l'équipement de la compagnie de télécommunication locale et doit installer cet appareil en utilisant une méthode de connexion autorisée. Il se peut qu'il faille étendre la circuiterie intérieure de la ligne individuelle d'abonné, qui a été installée par la compagnie, au moyen d'un jeu de connecteurs homologués (rallonge téléphonique).
- L'attention de l'utilisateur est attirée sur le fait que le respect des conditions mentionnées ci-dessus ne constitue pas une garantie contre les dégradations de qualité du service dans certaines circonstances.
- L'indice d'équivalence de la sonnerie (IES) sert à indiquer le nombre maximal de terminaux qui peuvent être raccordés à une interface téléphonique. La terminaison d'une interface peut consister en une combinaison quelconque de dispositifs, à la seule condition que la somme d'indices d'équivalence de la sonnerie de tous les dispositifs n'excède pas 5.
- Le nombre d'équivalents sonnerie (REN) de ce produit est 1.0.
- Les réparations sur un appareil certifié doivent être faites par une société d'entretien canadienne autorisée par le Gouvernement canadien et désignée par le fournisseur. Toute réparation ou modification que pourrait faire l'utilisateur de cet appareil, ou tout mauvais fonctionnement, donne à la compagnie de télécommunication le droit de débrancher l'appareil.
- Pour sa propre protection, l'utilisateur doit s'assurer que les prises de terre de l'appareil d'alimentation, les lignes téléphoniques et les tuyaux métalliques internes, s'il y en a, sont bien connectés entre eux. Cette précaution est particulièrement importante dans les zones rurales.

### ⚠ CAUTION

Au lieu d'essayer de faire ces branchements eux-mêmes, les utilisateurs sont invités à faire appel à un service d'inspection faisant autorité en matière d'électricité ou à un électricien, selon le cas.

### NOTE

Respecte les limites de la classe B de la NMB-003 du Canada.

## Laser Safety

This product complies with 21 CFR Chapter 1 Subchapter J as a Class I laser product under the U.S. Department of Health and Human Services (DHHS) Radiation Performance Standard according to the Radiation Control for Health and Safety Act of 1968. Also, this product is certified as a Class 1 laser product under IEC60825-1: 2007. This means that the product does not produce hazardous laser radiation.

Since radiation emitted inside the product is completely confined within protective housings and external covers, the laser beam cannot escape from the machine during any phase of user operation. Do not remove protective housings or external covers, except as directed by the equipment's manual.

This product includes laser diode.

[Maximum Output 8 mW, Wavelength 785-800 nm]

The label shown below is attached to the inside of the machine, behind the front cover.



### ⚠ CAUTION

Use of controls, adjustments, or performance of procedures other than those specified in the manuals for this machine may result in hazardous radiation exposure.



## CANON imageRUNNER 1435i/1435iF SERIES LIMITED WARRANTY

Canon U.S.A., Inc. or Canon Canada Inc. (as applicable, "Canon") warrants the imageRUNNER 1435i/1435iF Series product and Canon brand options designed for use with the imageRUNNER product (collectively the "Product") to be free from defects in workmanship and materials under normal use and service for a period of 90 days after delivery to the original purchaser ("Purchaser") or 100,000 prints or copies (or a combination of both), whichever comes first. During such warranty period, Canon shall replace, without charge, any defective part with a new or comparable rebuilt part. This warranty shall not extend to consumables such as paper, chemicals, and toner as to which there shall be no warranty or replacement. Warranty replacement shall not extend the original warranty period of the Product.

This limited warranty shall only apply if the Product is used in conjunction with compatible computers, peripheral equipment and software. Canon shall have no responsibility for such items except for compatible Canon brand peripheral equipment covered by a separate warranty ("Separate Warranty"). Repairs of such Canon brand peripheral equipment shall be governed by the terms of the Separate Warranty. Non-Canon brand equipment that may be distributed with the Product is sold "AS IS" and without warranty of any kind by Canon, including any implied warranty regarding merchantability or fitness for a particular purpose, and all such warranties are disclaimed. The sole warranty, if any, with respect to such non-Canon brand items is given by the supplier or producer thereof. For further information on software, see below.

This warranty shall be void and of no force and effect if the Product is damaged as a result of (a) abuse, neglect, mishandling, alteration, electric current fluctuation or accident, (b) improper use, including failure to follow operating or maintenance instructions or environmental conditions prescribed in Canon's operator's manual or other documentation, (c) installation or repair by other than authorized service representatives qualified by Canon who are acting in accordance with Canon's service bulletins, (d) use of supplies or parts (other than those distributed by Canon) which damage the Product or cause abnormally frequent service calls or service problems, or (e) use of the Product with non-compatible computers, peripheral equipment or software, including the use of the Product in any system configuration not recommended in any manual distributed with the Product. Nor does this warranty extend to any Product on which the original identification marks or serial numbers have been defaced, removed, or altered.

ANY SOFTWARE THAT IS DISTRIBUTED WITH THE PRODUCT AND HAS AN ASSOCIATED END USER AGREEMENT IS LICENSED, WARRANTED AND PROVIDED ACCORDING TO THE TERMS OF THAT AGREEMENT, INCLUDING ANY LIMITATIONS AND DISCLAIMERS THEREIN. SUCH SOFTWARE IS SOLD WITHOUT WARRANTY OF ANY KIND BY CANON. PLEASE CONTACT CANON IMMEDIATELY IF YOU HAVE NOT RECEIVED A COPY OF THE SOFTWARE SUPPLIER'S END USER AGREEMENT. CANON RECOMMENDS THAT DATA STORED ON THE PRODUCT'S HARD DISK DRIVE BE DUPLICATED OR BACKED UP TO PREVENT ITS LOSS IN THE EVENT OF FAILURE OR OTHER MALFUNCTION OF THE HARD DISK DRIVE.

THE ABOVE WARRANTIES ARE IN LIEU OF ALL OTHER WARRANTIES AND CONDITIONS, EXPRESS OR IMPLIED, INCLUDING ANY IMPLIED WARRANTIES AND CONDITIONS REGARDING MERCHANTABILITY OR FITNESS FOR A PARTICULAR PURPOSE, RELATING TO THE USE OR PERFORMANCE OF A PRODUCT OR ANY ASSOCIATED COMPONENT, AND ALL SUCH OTHER WARRANTIES AND CONDITIONS ARE DISCLAIMED. NO OTHER EXPRESS WARRANTY, CONDITION OR GUARANTY, EXCEPT AS MENTIONED ABOVE, GIVEN BY ANY PERSON, FIRM OR CORPORATION WITH RESPECT TO THE PRODUCT SHALL BIND CANON ANY SUPPLIER OR ANY AUTHORIZED SERVICE PROVIDER. NO WARRANTY IS GIVEN ON ANY USED PRODUCT.

NEITHER CANON OR ITS SUPPLIERS NOR ANY AUTHORIZED SERVICE PROVIDER SHALL BE LIABLE FOR PERSONAL INJURY OR PROPERTY DAMAGE (UNLESS CAUSED SOLELY AND DIRECTLY BY THE NEGLIGENCE OF CANON OR ANY AUTHORIZED SERVICE PROVIDER), LOSS OF REVENUE OR PROFIT, FAILURE TO REALIZE SAVINGS OR OTHER BENEFITS, EXPENDITURES FOR SUBSTITUTE EQUIPMENT OR SERVICES, LOSS OR CORRUPTION OF DATA, INCLUDING, WITHOUT LIMITATION, DATA STORED ON THE PRODUCT'S HARD DISK DRIVE, STORAGE CHARGES OR OTHER SPECIAL, INCIDENTAL OR CONSEQUENTIAL DAMAGES CAUSED BY THE USE, MISUSE OR INABILITY TO USE THE PRODUCT, REGARDLESS OF THE LEGAL THEORY ON WHICH THE CLAIM IS BASED AND EVEN IF CANON OR ITS SUPPLIERS OR ANY AUTHORIZED SERVICE PROVIDER HAS BEEN ADVISED OF THE POSSIBILITY OF SUCH DAMAGES. NOR SHALL RECOVERY OF ANY KIND AGAINST CANON OR ITS SUPPLIERS OR ANY AUTHORIZED SERVICE PROVIDER BE GREATER IN AMOUNT THAN THE PURCHASE PRICE OF THE PRODUCT CAUSING THE ALLEGED DAMAGE. WITHOUT LIMITING THE FOREGOING, THE PURCHASER ASSUMES ALL RISKS AND LIABILITY FOR LOSS, DAMAGE OR INJURY TO PERSONS AND PROPERTY OF THE PURCHASER OR OTHERS ARISING OUT OF THE POSSESSION, USE, MISUSE, OR INABILITY TO USE THE PRODUCT NOT CAUSED SOLELY AND DIRECTLY BY THE NEGLIGENCE OF CANON OR ANY AUTHORIZED SERVICE PROVIDER. THIS WARRANTY SHALL NOT EXTEND TO ANYONE OTHER THAN THE ORIGINAL PURCHASER OF THE PRODUCT AND STATES SUCH PURCHASER'S EXCLUSIVE REMEDY.

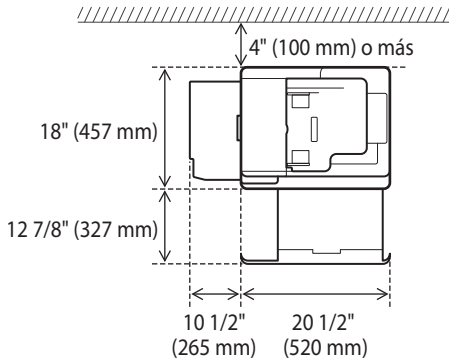
### CONDITIONS OF WARRANTY

Defective parts must be returned to Canon or an Authorized Service Provider with all necessary documentation and will become the property of Canon.

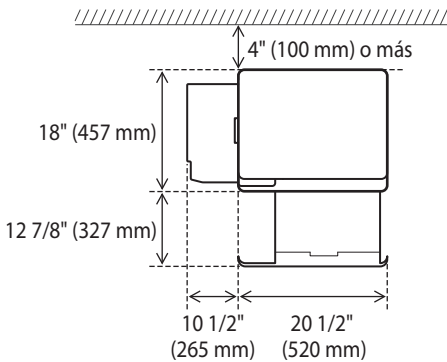
THIS WARRANTY APPLIES TO PRODUCTS SOLD AND USED IN THE U.S.A. AND CANADA ONLY.

## Requisitos para la instalación

### imageRUNNER 1435iF / 1435i



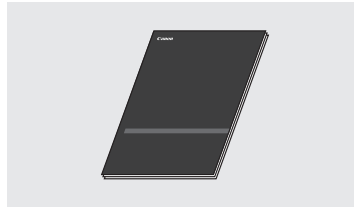
### imageRUNNER 1435



## Acerca de los manuales suministrados

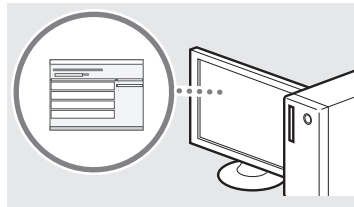
### ① Introducción (este manual):

Lea en primer lugar este manual. En este manual se describe la configuración del equipo, las operaciones y advertencias básicas. Asegúrese de leer el presente manual antes de utilizar el equipo.



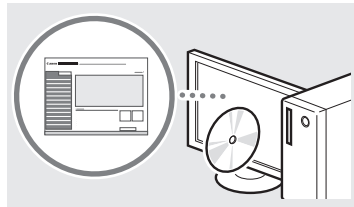
### ② Manuales de instalación de los controladores (incluidos con los controladores):

Lea estos manuales a continuación. En estos manuales se describen la instalación del software.



### ③ e-Manual (User Manual CD-ROM):

Lea el capítulo deseado en función de sus necesidades. El e-Manual está categorizado por temas, de modo que pueda encontrar fácilmente la información deseada.



### Visualización del e-Manual desde el CD-ROM

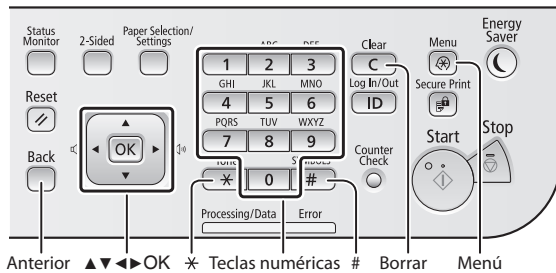
- 1 Inserte el disco User Manual CD-ROM en el ordenador.
- 2 Seleccione el idioma.
- 3 Haga clic en [Ver].

† Aparecerá un mensaje de protección de seguridad en función del sistema operativo que esté utilizando.

† Si el disco User Manual CD-ROM ya estuviera introducido en el ordenador y no apareciera la pantalla de configuración, retire el CD-ROM e insértelo de nuevo.

## Navegación por el menú y método de introducción de texto

El panel de control que aquí se muestra es para imageRUNNER 1435iF. Las teclas disponibles varían en función del modelo.



### Navegación por el menú

#### Selección de elementos o desplazamiento del cursor por los elementos del menú

Seleccione un elemento con [▲] o [▼].  
 Proceda con la siguiente jerarquía con [OK] o [▶]. Vuelva a la jerarquía anterior con [◀] (Anterior) o [◀].

#### Confirmación de la configuración

Pulse [OK]. Sin embargo, cuando aparezca <Aplicar> en la pantalla, seleccione <Aplicar> y, luego, pulse [OK].

### Método de introducción de texto

#### Cambio del modo de entrada

Pulse [✖] para cambiar el modo de entrada. También puede cambiar el modo de introducción de la pantalla seleccionando <Modo de introducción> y pulsando [OK].

Modo de entrada	Texto disponible
<A>	Símbolos y caracteres alfabéticos en mayúscula
<a>	Símbolos y caracteres alfabéticos en minúscula
<12>	Números

#### Introducción de texto, símbolos y números

Introduzca con las teclas numéricas o [#].

#### Desplazamiento del cursor (introducción de un espacio)

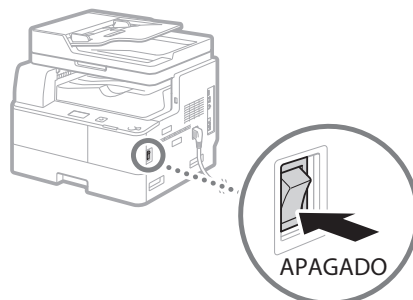
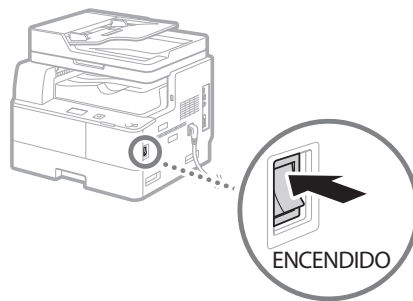
Desplácese con [◀] o [▶]. Desplace el cursor al final del texto y pulse [▶] para introducir un espacio.

#### Eliminación de caracteres

Elimine con [C]. Si se presiona y se mantiene pulsado [C], se eliminarán todos los caracteres.

	Modo de introducción: <A>	Modo de introducción: <a>	Modo de introducción: <12>
1	@ . - _ /		1
2	ABC	abc	2
3	DEF	def	3
4	GHI	ghi	4
5	JKL	jkl	5
6	MNÑO	mnño	6
7	PQRS	pqrs	7
8	TUV	tuv	8
9	WXYZ	wxyz	9
0	(No disponible)	áéíóúü	0
#	(espacio) @ . / - ! ? & \$ % # ( ) [ ] { } < > * + = " , ; : ' ^ \ ~		(No disponible)

## Encendido/apagado



- Asegúrese de que la clavija de toma de corriente esté correctamente insertada en el receptáculo de alimentación.
- No conecte el cable USB en este momento. Conéctelo cuando instale el software.

## Especificación de la configuración inicial

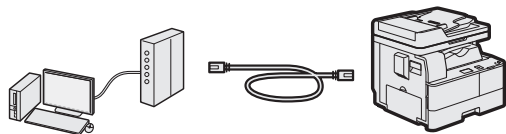
Siga las instrucciones de la pantalla para realizar lo siguiente:

- Seleccione el idioma
  - Establezca el país y la región
  - Introduzca el papel en el casete de papel
  - Establezca la zona horaria
  - Establezca la fecha y la hora
- Para obtener una información detallada sobre cómo navegar por el menú y cómo introducir los números, consulte "Navegación por el menú y método de introducción de texto" (pág.19).

## Selección del método para conectar el equipo al ordenador

### ● Conexión a través de un cable LAN

Podrá conectar el equipo al ordenador a través de un router LAN cableado. Utilice un cable LAN para conectar el equipo al router.

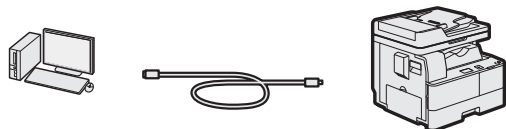


† Asegúrese de contar con puertos disponibles en el router para conectar el equipo y el ordenador.

† Deberá tener listo un cable LAN de par trenzado de Categoría 5 o superior.

### ● Conexión con un cable USB

Podrá conectar el equipo al ordenador con un cable USB.

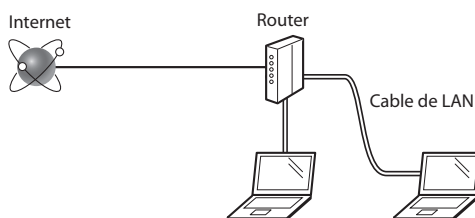


† Asegúrese de que el cable USB que está utilizando tiene la siguiente marca.



## Conexión a través de un cable LAN

### Comprobación antes de la configuración



#### ¿El ordenador y el router están correctamente conectados con un cable LAN?

Si desea obtener más información, consulte el manual de instrucciones del dispositivo de red que está utilizando, o bien, póngase en contacto con el fabricante del mismo.

#### ¿Se han configurado las opciones de red del ordenador?

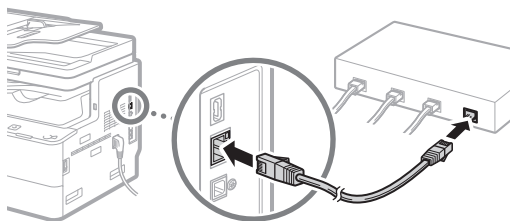
Si el ordenador no está correctamente configurado, es posible que no pueda utilizar la conexión LAN cableada tras finalizar los siguientes ajustes.

#### NOTA

- Si se conecta a un entorno de red que no esté protegido, su información personal podría revelarse a terceras personas. Actúe con precaución.
- Si se conecta con un cable LAN en la oficina, póngase en contacto con su administrador de red.

## Configuración de la conexión LAN

### 1 Conecte el cable de LAN.



La dirección IP se configurará automáticamente en 2 minutos. Si desea configurar la dirección IP manualmente, consulte los puntos siguientes.

- ➔ En el e-Manual, consulte "Red" ▶ "Conexión a una red" ▶ "Configuración de direcciones IP"

### 2 Descárguese los controladores adecuados desde el sitio web de Canon (<http://www.canon.com/>).

### 3 Instale los controladores en su ordenador.

† Para obtener información detallada sobre los procedimientos de instalación, consulte los manuales de instalación de los controladores que se incluyen con ellos.

#### NOTA

El controlador del escáner no se puede instalar si el equipo y su ordenador están conectados en un entorno IPv6.

- ➔ Proceda con "Ajuste del tamaño y el tipo del papel" (pág.21).

## Conexión con un cable USB

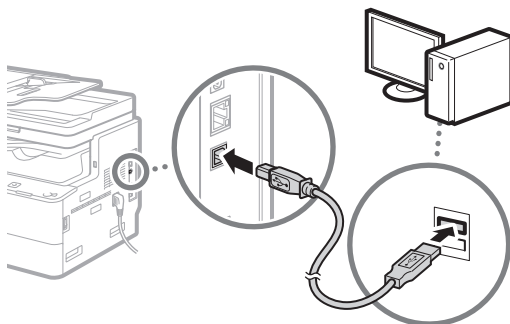
Conecte el cable USB tras instalar los controladores.

### 1 Descárguese los controladores adecuados desde el sitio web de Canon (<http://www.canon.com/>).

### 2 Instale los controladores en su ordenador.

† Para obtener información detallada sobre los procedimientos de instalación, consulte los manuales de instalación de los controladores que se incluyen con ellos.

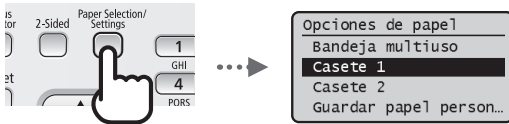
### 3 Conecte el cable USB.



- ➔ Proceda con "Ajuste del tamaño y el tipo del papel" (pág.21).

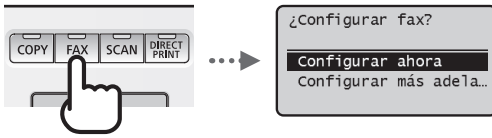
## Ajuste del tamaño y el tipo del papel

Siga las instrucciones en pantalla para establecer el tamaño y el tipo de papel.



## Especificación de las opciones de fax iniciales y conexión a un cable de teléfono (solo imageRUNNER 1435iF)

### 1 Especifique las opciones de fax iniciales.



Siga las instrucciones de la pantalla para especificar un número de fax, un nombre de unidad y un modo de recepción. Al seleccionar el modo de recepción, consulte el e-Manual para obtener información de cada modo.

- En el e-Manual, consulte "Fax (sólo imageRUNNER 1435iF)"
  - ▶ "Recepción de fax"

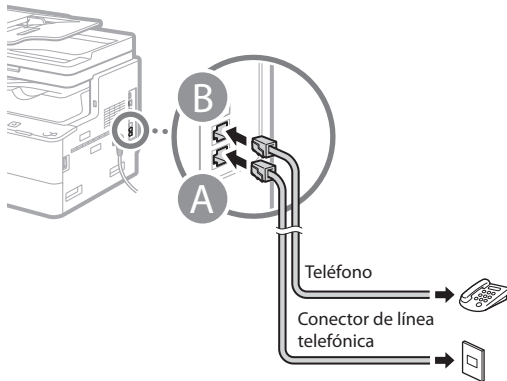
#### Cómo utilizar un nombre de usuario

Cuando envíe un documento, la información del remitente que haya registrado se imprime en el papel del destinatario.

#### Selección <Configurar más adelante>

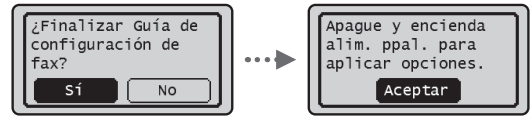
Si selecciona <Configurar más adelante>, el modo de recepción se establece en <Auto>. Más adelante, si desea configurar el fax, diríjase a la pantalla de configuración de fax pulsando **[FAX]** ▶ <Opciones de fax> ▶ **[OK]** ▶ <Guía de configuración de fax>.

### 2 Conecte un cable de teléfono.



Si aparece <Conecte la línea tel.> en la pantalla, conecte el cable de teléfono según las indicaciones de la ilustración.

### 3 Salga de la pantalla de configuración de fax y, a continuación, reinicie la máquina.



Apague la máquina y espere durante al menos 10 segundos antes de volver a encenderla. Si los tipos de línea de teléfono no se detectan automáticamente, consulte el e-Manual y establezca una línea de teléfono manualmente.

- En el e-Manual, consulte "Lista del menú de configuración"
  - ▶ "Opciones de fax (sólo imageRUNNER 1435iF)" ▶ "Opciones básicas" ▶ "Seleccionar tipo línea"

Hay disponibles diversas funciones. Se incluye a continuación una introducción a algunas funciones útiles.

### Copia

#### Ampliación/reducción de copias

Podrá ampliar o reducir los documentos de tamaño estándar para copiar en papel de tamaño estándar, o especificar una escala de copia en porcentajes.

#### Copia en dos caras

Puede copiar documentos de una sola cara en ambas caras de un papel.

#### Intercalado

Podrá clasificar las copias en juegos ordenados por páginas.

#### Diseño de página reducido

Podrá reducir varios documentos para copiarlos en una sola hoja.



#### Copia de tarjetas de identidad

Es posible realizar la copia de una tarjeta de dos caras en una sola cara del papel.

### Fax\*

#### Envío de un documento directamente desde un ordenador (PC Fax)

Además del envío y recepción normales de fax, puede utilizar la opción PC Fax.

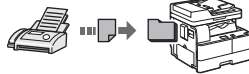
#### Envío

Puede registrar destinos de fax en la Libreta de direcciones. Puede especificar los destinos utilizando varios métodos, lo que le permite enviar documentos de forma rápida y sencilla.

- Búsqueda de destino
- Teclas táctiles
- Marcación codificada
- Grupo de destinos
- Especificación del historial de envíos
- Transmisión secuencial

### Recepción

● **Recepción en la memoria**  
Puede almacenar los documentos recibidos en la memoria. Puede imprimir los documentos almacenados en cualquier momento, y si no los necesita, puede eliminarlos.



● **Recepción remota**

Si se conecta un teléfono externo, puede cambiar inmediatamente al modo de recepción de fax marcando el número de ID de recepción de fax utilizando los botones de marcación del teléfono durante una llamada telefónica.

### Impresión

#### Impresión ampliada/reducida

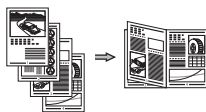
#### Impresión en dos caras

#### Diseño de página reducido

Podrá reducir varios documentos para imprimirlos en una sola hoja.



#### Impresión de folletos



#### Impresión de pósters

#### Impresión de marcas sobreimpresas

#### Combinación e impresión de varios documentos

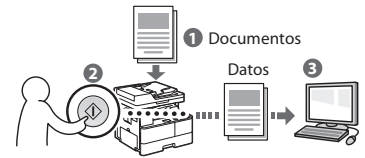
#### Selección de un "Perfil"

### Opciones de red

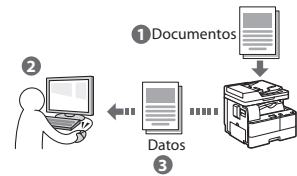
Este equipo está equipado con una interfaz de red para que pueda construir fácilmente un entorno de red. Podrá imprimir un documento, utilizar la opción PC Fax\* y utilizar el escaneo de red desde todos los ordenadores conectados con el equipo. El equipo permite incrementar eficientemente el trabajo como equipo compartido en la oficina.

### Lectura

#### Lectura de documentos desde el panel de control del equipo



#### Lectura de documentos desde un ordenador



#### Usos prácticos de los documentos escaneados

- Almacenamiento de documentos escaneados en una memoria USB
- Envío por correo electrónico de documentos escaneados\*\*
- Almacenamiento de documentos escaneados en un servidor de archivos\*\*

### IU remota


Podrá obtener información sobre las condiciones del equipo desde los ordenadores de la red. Podrá acceder al equipo y administrar trabajos o especificar diversas opciones a través de la red.

\* imageRUNNER 1435iF únicamente

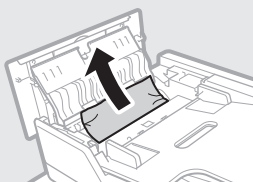
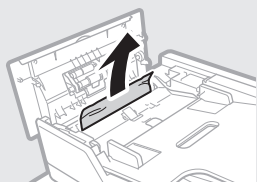
\*\* imageRUNNER 1435iF / 1435i únicamente

## Eliminación de atascos de papel

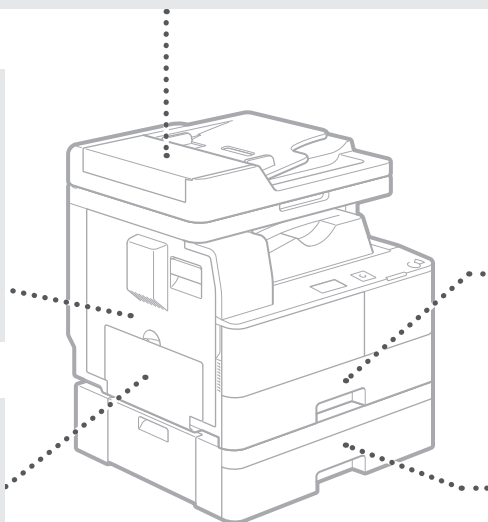
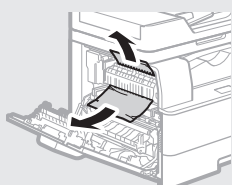
Si aparece la siguiente pantalla, se habrá producido un atasco de papel en el alimentador o en el interior del equipo. Siga el procedimiento que aparece en la pantalla para extraer el documento o el papel atascado. En este manual se indican únicamente las áreas en las que se pueden producir atascos de papel. Para obtener información detallada sobre los procedimientos, consulte el e-Manual.

 Papel atascado.  
Pulse [▶] para ver los pasos. ▶

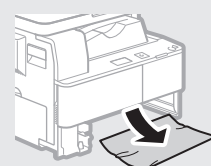
### Alimentador (imageRUNNER 1435iF / 1435i)



### Dentro del equipo



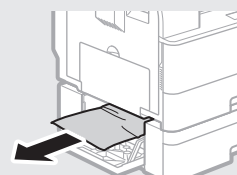
### Casete de papel



### Bandeja multiuso



### Casete de papel opcional



Es

## Sustitución del cartucho de tóner

Los cartuchos de tóner son productos consumibles. Cuando el tóner esté a punto de agotarse o se haya agotado completamente en medio de la ejecución de un trabajo, aparecerá un mensaje en la pantalla o podrían producirse los siguientes problemas. Lleve a cabo la acción adecuada pertinente.

### Cuando aparece un mensaje

Cuando el tóner esté a punto de agotarse o se ha agotado durante la ejecución de un trabajo, aparecerá un mensaje en la pantalla.

Mensaje	Cuando se muestre el mensaje en la pantalla	Descripción y soluciones
<Nivel tóner bajo (aún no es preciso cambiar)>	El cartucho de tóner deberá sustituirse pronto.	Asegúrese de que tiene a mano un cartucho de tóner de sustitución. Recomendamos comprobar el nivel de tóner restante antes de imprimir documentos de gran volumen. ⊕ En el e-Manual, consulte "Sustitución del cartucho de tóner"
<Cambie cart. tóner.> /<Cambie el cartucho de tóner.>	El cartucho de tóner ha llegado al final de su vida útil.	Cambie el cartucho de tóner. ⊕ En el e-Manual, consulte "Sustitución del cartucho de tóner"

### Si las impresiones no son de buena calidad

Si las impresiones comienzan a presentar alguna de las siguientes características, esto significa que el cartucho de tóner está prácticamente agotado. Sustituya el cartucho de tóner casi agotado aunque no aparezca ningún mensaje.

Aparecen rayas blancas



Parcialmente difuminado



La densidad es irregular



Aparecen manchas de tóner y salpicaduras



Las impresiones son grisáceas





## Símbolos utilizados en este manual

### ADVERTENCIA

Indica una advertencia relativa a operaciones que pueden ocasionar la muerte o lesiones personales si no se ejecutan correctamente. Para utilizar el equipo de forma segura, preste atención siempre a estas advertencias.

### ATENCIÓN


Indica una precaución relativa a operaciones que pueden ocasionar lesiones personales si no se ejecutan correctamente. Para utilizar el equipo de forma segura, preste atención siempre a estas precauciones.

### IMPORTANTE

Indica requisitos y limitaciones de uso. Lea estos puntos atentamente para utilizar correctamente el equipo y evitar así su deterioro o el de otros elementos.

## Teclas y botones utilizados en este manual

Los siguientes nombres de teclas y símbolos son algunos ejemplos de cómo se expresa en este manual cómo deben pulsarse las teclas.

- Teclas del panel de control: [Icono de la tecla], [Icono de la tecla] + (Nombre de la tecla)  
Ejemplo:  (Anterior)
- Pantalla: <Especifique destino.>
- Botones y elementos en la pantalla del ordenador: [Preferencias]

## Ilustraciones y pantallas utilizadas en este manual

Las ilustraciones y las pantallas que se utilizan en este manual pertenecen a imageRUNNER 1435iF a menos que se especifique lo contrario.

## Instrucciones importantes de seguridad

Lea atentamente estas "Instrucciones importantes de seguridad" de este manual y del e-Manual antes de poner en funcionamiento el equipo. Preste siempre atención a estas instrucciones ya que están pensadas para evitar lesiones al usuario u otras personas, así como el deterioro del equipo. Además, dado que podrían producirse lesiones o accidentes inesperados, no realice ninguna operación a menos que se especifique expresamente en los manuales. El manejo o empleo inadecuado de este equipo puede producir lesiones personales y/o averías, cuya reparación, posiblemente extensa, no esté cubierta por la garantía limitada.

## Instalación

### ADVERTENCIA

- No instale el equipo en las siguientes ubicaciones: De otro modo, podrían producirse lesiones personales, incendios o descargas eléctricas.
  - Lugares en los que las ranuras de ventilación estén bloqueadas (demasiado cerca de paredes, camas, alfombras u objetos similares)
  - Lugares húmedos o polvorientos
  - Lugares expuestos a la luz solar directa o al aire libre
  - Lugares sujetos a altas temperaturas
  - Lugares expuestos a llamas
  - Cerca de alcohol, disolventes de pintura u otras sustancias inflamables
- No conecte cables no aprobados en este equipo. De lo contrario, podrían producirse descargas eléctricas o incendios.
- No coloque collares, otros objetos metálicos ni recipientes llenos de líquido sobre el equipo. Si alguna sustancia extraña entra en contacto con las piezas eléctricas del equipo, podrían producirse descargas eléctricas o incendios.
- A la hora de instalar y quitar los accesorios opcionales, asegúrese de desconectar la alimentación, desenchufar la clavija de toma de corriente y desconectar todos los cables de interfaz y el cable de alimentación del equipo. De lo contrario, el cable de alimentación o los cables de interfaz podrían resultar dañados, lo que a su vez podría producir descargas eléctricas o incendios.
- No utilice el equipo cerca de equipos médicos. Las ondas de radio que emite este equipo podrían afectar al equipo médico, lo que a su vez podría provocar un error de funcionamiento y accidentes graves.
- Si alguna sustancia extraña cae sobre este equipo, desenchufe la clavija de toma de corriente del receptáculo de alimentación de CA y póngase en contacto con su distribuidor de Canon local autorizado.

### IMPORTANTE

- Este equipo genera una escasa cantidad de ozono, etc. durante el uso normal. Aunque la sensibilidad al ozono, etc. puede variar, esta cantidad no es perjudicial. El ozono, etc. podría percibirse con mayor facilidad durante el uso prolongado del equipo o durante los ciclos de producción largos, especialmente en las habitaciones poco ventiladas. Se recomienda que la habitación en la que vaya a utilizarse el equipo esté bien ventilada para que el entorno de trabajo sea cómodo en todo momento. También se deben evitar aquellas ubicaciones en las que las personas puedan estar expuestas a las emisiones del equipo.
- Las máquinas que llevan incorporado un disco duro podrían no funcionar correctamente si se utilizan en altitudes elevadas, de unos 3.000 metros o más por encima del nivel del mar.

## Fuente de alimentación

### ADVERTENCIA

- No utilice cables de alimentación que no sean los incluidos, ya que podrían producirse descargas eléctricas o incendios.
- El cable de alimentación suministrado es para uso con este equipo. No conecte el cable de alimentación a otros dispositivos.
- No modifique, estire, doble con fuerza ni trate el cable de alimentación de forma que pueda dañarlo. No coloque objetos pesados sobre el cable de alimentación. Si se producen daños en el cable de alimentación, podrían producirse descargas eléctricas o incendios.
- No enchufe ni desenchufe la clavija de toma de corriente con las manos mojadas, ya que podrían producirse descargas eléctricas.
- No utilice alargaderas ni bases múltiples con el equipo. De lo contrario, podrían producirse descargas eléctricas o incendios.
- No enrolle el cable de alimentación ni lo anude, ya que podrían producirse descargas eléctricas o incendios.
- Inserte la clavija de toma de corriente por completo en el receptáculo de alimentación de CA. De lo contrario, podrían producirse descargas eléctricas o incendios.
- Quite la clavija de toma de corriente por completo del receptáculo de alimentación de CA durante las tormentas eléctricas. De lo contrario, podrían producirse descargas eléctricas, incendios o daños en el equipo.

### ATENCIÓN

- Instale este equipo cerca de la clavija de alimentación y deje espacio suficiente alrededor de la clavija de alimentación de modo que pueda desconectarse fácilmente en caso de emergencia.

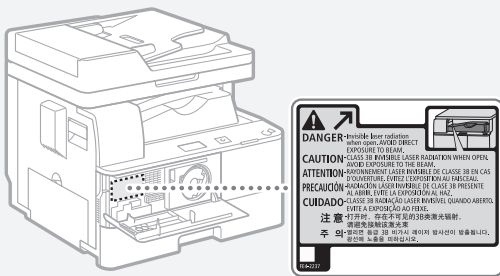
## Manipulación

### ⚠ ADVERTENCIA

- Desenchufe inmediatamente el cable de alimentación del receptáculo de alimentación de CA y póngase en contacto con un distribuidor de Canon autorizado si el equipo hace algún ruido inusual, despidе olores extraños o emite humo o demasiado calor. El uso continuado podría provocar descargas eléctricas o incendios.
- No desmonte ni modifique este equipo, ya que incluye componentes de alta tensión y alta temperatura que podrían provocar descargas eléctricas o incendios.
- Coloque el equipo en lugares en los que los niños no puedan acceder al cable de alimentación y a otros cables o a las piezas internas y eléctricas. De lo contrario, podrían producirse accidentes inesperados.
- No utilice pulverizadores inflamables cerca de este equipo. Si alguna sustancia inflamable entra en contacto con las piezas eléctricas del equipo, podrían producirse descargas eléctricas o incendios.
- A la hora de enchufar o desenchufar un cable USB cuando la clavija de toma de corriente está conectada a un receptáculo de alimentación de CA, no toque la parte metálica del conector, ya que podrían producirse descargas eléctricas.
- Si utiliza un marcapasos cardíaco: Esta máquina genera un flujo magnético de bajo nivel. Si utiliza un marcapasos cardíaco y detecta anomalías, aléjese de la máquina y acuda inmediatamente a un médico.

### ⚠ ATENCIÓN

- Por su seguridad, desenchufe el cable de alimentación si no va a utilizar el equipo durante un periodo de tiempo prolongado.
- Tenga cuidado cuando abra y cierre las tapas para no lastimarse las manos.
- Mantenga las manos y la ropa alejadas de los rodillos del área de salida. Si sus manos o su ropa quedan atrapadas entre los rodillos, podrían producirse lesiones personales.
- La parte interna del equipo y la ranura de impresión se calientan mucho durante e inmediatamente después de su uso. Evite tocar estas zonas para evitar quemaduras. Asimismo, el papel impreso puede estar caliente justo después de salir, por lo que debe tener cuidado a la hora de tocarlo. De lo contrario, podría sufrir quemaduras.
- Esta máquina está confirmada como producto láser de Clase 1 en IEC60825-1:2007. El haz de láser puede ser perjudicial para el cuerpo humano. Como el haz de láser está confinado bajo una tapa en la unidad de escáner láser, no existe peligro de que el haz de láser escape durante el funcionamiento normal de la máquina. Lea las siguientes observaciones e instrucciones para garantizar la seguridad.
  - No abra nunca tapas que no se indiquen en este manual.
  - No retire la etiqueta de precaución adherida a la máquina.



- Si utiliza la máquina de formas no contempladas en los procedimientos de control, de ajuste y operativos descritos en el presente manual, podría producirse exposición a radiación peligrosa.
- Si el haz de láser escapa y entrara en contacto con sus ojos, la exposición al mismo podría causarle daños oculares.

## Mantenimiento e inspecciones

### ⚠ ADVERTENCIA

- Antes de la limpieza, desconecte la alimentación y desenchufe la clavija de toma de corriente del receptáculo de alimentación de CA. De lo contrario, podrían producirse descargas eléctricas o incendios.
- Desenchufe la clavija de toma de corriente periódicamente y límpiela con un paño seco para eliminar el polvo y la suciedad. El polvo acumulado puede absorber la humedad del aire y provocar un incendio si entra en contacto con electricidad.
- Utilice un paño húmedo y bien escurrido para limpiar el equipo. Humedezca los paños de limpieza únicamente con agua. No utilice alcohol, bencenos, disolventes de pintura ni ninguna otra sustancia inflamable. No utilice papel de seda ni toallitas de papel. Si estas sustancias entran en contacto con las piezas eléctricas del interior del equipo, podrían generar electricidad estática o provocar descargas eléctricas o incendios.
- Revise el cable de alimentación y la clavija periódicamente para comprobar si se han producido daños. Controle el óxido, las abolladuras, los arañazos, las grietas o la generación de calor excesivo en el equipo. Los equipos que no están sometidos a un buen proceso de mantenimiento pueden producir descargas eléctricas o incendios.

## Consumibles

### ⚠ ADVERTENCIA

- No se deshaga de las unidades de tambor ni de los cartuchos de tóner utilizados en llamas al descubierto. Asimismo, no guarde los cartuchos de tóner, las unidades de tambor ni el papel en lugares que estén expuestos a llamas, ya que el tóner podría prenderse y provocar quemaduras o incendios.
- Si se derrama o se esparce el tóner, límpielo con mucho cuidado con un paño suave y húmedo y procure no aspirar polvo de tóner. A la hora de limpiar el tóner derramado, no utilice aspiradoras que no cuenten con medidas de seguridad para evitar explosiones de polvo. De lo contrario, podrían producirse daños en la aspiradora o una explosión de polvo debido a la descarga estática.

### ⚠ ATENCIÓN

- Procure no aspirar tóner. Si esto sucede, póngase en contacto con su médico inmediatamente.
- Procure que el tóner no entre en contacto con sus ojos ni con su boca. Si esto sucede, lávese inmediatamente con agua fría y póngase en contacto con un médico.
- Procure que el tóner no entre en contacto con su piel. Si esto sucede, lávese con agua fría y jabón. Si su piel se irrita, póngase en contacto con un médico inmediatamente.
- Mantenga los cartuchos de tóner y el resto de consumibles fuera del alcance de los niños. Si ingiere tóner, póngase en contacto con un médico o con su centro de toxicología inmediatamente.
- No desmonte ni modifique los cartuchos de tóner. De lo contrario, el tóner podría esparcirse.
- Quite la cinta selladora del cartucho de tóner por completo sin utilizar demasiada fuerza. De lo contrario, el tóner podría esparcirse.

## Nombre del producto

Las regulaciones de seguridad requieren el registro del nombre del producto. En ciertas zonas donde se comercializa este equipo, es posible que figure registrado con una de las denominaciones que aparecen a continuación entre paréntesis.

imageRUNNER 1435iF (F193003)

imageRUNNER 1435i / 1435 (F193000)

## Limitaciones legales al empleo de su equipo y al uso de imágenes

El empleo de su equipo para leer, imprimir o reproducir de algún modo ciertos documentos y hacer uso de las imágenes leídas, impresas o reproducidas de algún modo por el equipo puede estar prohibido por la ley y, por tanto, incurrir en responsabilidades civiles o penales por ello. A continuación se ofrece una lista no exhaustiva de estos documentos. Se trata únicamente de una relación a modo de guía. Si no tiene la seguridad suficiente acerca del empleo de su equipo para leer, imprimir o reproducir de algún modo un documento concreto y/o hacer uso de las imágenes leídas, impresas o reproducidas de algún modo, debe consultar previamente con un asesor legal.

- Papel moneda
- Cheques de viaje
- Giros postales
- Vales de alimentos
- Certificados de depósito
- Pasaportes
- Sellos postales (con o sin matasellos)
- Documentos de inmigración
- Logotipos e insignias identificativas
- Cupones de instrumentos financieros (con o sin matasellos)
- Documentos de reclutamiento y servicios especiales
- Bonos y otros títulos de deuda
- Pagarés o letras emitidas por organismos oficiales
- Certificados de valores
- Permisos de circulación y documentos de registro de vehículos a motor
- Obras literarias, musicales, tipográficas, de arte, u otras sujetas a derechos de autor

## FCC (Federal Communications Commission) Usuarios de los EE.UU.

Este dispositivo está en conformidad con la Parte 15 de las Normativas de la FCC.

El funcionamiento está sujeto a las dos condiciones siguientes:

1. Este dispositivo no podrá causar interferencias nocivas y
2. este dispositivo deberá aceptar cualquier interferencia recibida, incluyendo las interferencias que puedan provocar un funcionamiento no deseado.

Este equipo ha sido probado y se ha verificado que satisface los límites para dispositivos digitales de Clase B, según la Parte 15 de las Normativas de la FCC. Estos límites están diseñados para proporcionar una protección razonable frente a interferencias nocivas en una instalación residencial. Este equipo genera, emplea y puede irradiar energía de radiofrecuencia y, si no se instala y utiliza de acuerdo con el manual de instrucciones, puede causar interferencias perturbadoras en radiocomunicaciones. No obstante, no se garantiza que las interferencias no ocurran en una instalación en particular.

Si este equipo ocasiona interferencias perturbadoras en la recepción de radio o televisión, lo cual podrá determinarse CONECTANDO y DESCONECTANDO la alimentación de este equipo, se aconseja al usuario que trate de solucionar las interferencias con una o más de las medidas siguientes:

- Reoriente o cambie la posición de la antena de recepción.
- Incremente la separación entre el equipo y el receptor.
- Conecte el equipo a una toma de corriente de un circuito distinto que al que se haya conectado el receptor.
- Consulte a su distribuidor autorizado de Canon o a un técnico especializado en radio/TV para obtener ayuda.

Utilice unos cables apantallados para satisfacer los límites de Clase B de la Subparte B de la Parte 15 de las Normativas de la FCC.

No efectúe ningún cambio ni modificación en el equipo a menos que se especifique expresamente en este manual. Si efectuara tales cambios o modificaciones, se le podría requerir dejar de utilizar el equipo.

Si su equipo funciona incorrectamente, póngase en contacto con su distribuidor de Canon local autorizado al que adquirió el equipo (en el caso de encontrarse en garantía), o con el que se pone en contacto en caso de necesitar servicio técnico. Si no está seguro de con quién debe ponerse en contacto y ha adquirido y utiliza el equipo en los EE. UU., consulte la página "SERVICIO TÉCNICO" del sitio web de EE. UU de Canon (<http://www.usa.canon.com>).

Canon U.S.A., Inc.

One Canon Park, Melville, NY 11747, U.S.A.

Nº de teléfono 1-800-OK-CANON

## Usuarios de los EE. UU.

Requisitos previos a la instalación para equipos de fax de Canon

### A. Ubicación

Proporcione una mesa, un armario o un escritorio adecuado para el equipo. Consulte el e-Manual para obtener las dimensiones y el peso específicos.

### B. Información sobre pedidos

1. Deberá utilizarse una línea telefónica única (pulsos-tonos o rotatoria).
2. Solicite una toma telefónica de pared RJ11-C (USOC), que deberá ser instalada por la compañía telefónica. Si no dispone de una toma de pared RJ11-C, el uso del teléfono/fax resultará imposible.
3. Solicite una línea comercial normal al representante comercial de su compañía telefónica. La línea deberá ser una línea de voz normal o equivalente. Utilice una línea por unidad.

Línea DDD (Direct Distance Dial, Marcación directa interurbana)  
-o-

Línea IDDD (International Direct Distance Dial, Marcación de larga distancia directa internacional) si se comunica con el extranjero

### NOTA

Canon recomienda una línea individual de acuerdo con la normativa del sector, es decir, teléfonos 2.500 (tonos) o 500 (marcación rotatoria/por pulsos). Podrá utilizarse una extensión dedicada de una unidad de PBX (Private Branch eXchange, Centralita) sin "Llamada en espera" con su unidad de fax. No se recomiendan los sistemas telefónicos de teclas, ya que éstos envían señales no estándar a teléfonos individuales para códigos de llamada y especiales, lo que podría provocar un error del fax.

### C. Requisitos de alimentación

El equipo deberá conectarse únicamente a una toma estándar de CA de 120 voltios de tres hilos con conexión a tierra.

No conecte el equipo a una toma o línea de alimentación compartida con otros aparatos que causen "ruido eléctrico". Los equipos de aire acondicionado, las máquinas de escribir eléctricas, las fotocopiadoras y otras máquinas de este tipo generan ruido eléctrico que a menudo interfiere con los equipos de comunicaciones que envían y reciben documentos.

### Conexión del equipo

Este equipo es conforme a la Parte 68 de la normativa de la FCC y los requisitos adoptados por la ACTA. En el panel posterior de este equipo existe una etiqueta que contiene, entre otras informaciones, un identificador del producto en el formato US:AAAEQ##TXXXX. Si se le solicita, deberá proporcionar este número a la compañía telefónica.

El REN (Ringer Equivalence Number, Número de equivalencia de dispositivo de timbrado) se utiliza para determinar el número de dispositivos que se pueden conectar a una línea telefónica. Un número de RENs excesivo en una línea telefónica podría tener como resultado que los dispositivos no suenen en respuesta a una llamada entrante.

En la mayoría de las zonas, aunque no en todas, el número de RENs no deberá ser superior a cinco (5.0).

Para estar seguro del número de dispositivos que se pueden conectar a una línea telefónica, de acuerdo con lo determinado por el total de RENs, póngase en contacto con su compañía telefónica local. El REN de este producto es parte del identificador del producto con el formato US:AAAEQ##TXXXX. Los dígitos representados por ## son el REN sin el punto decimal (por ej., 10 es el REN de 1.0).

Con este equipo se suministra un cable de línea telefónica y un conector modular en conformidad con la FCC. Este equipo está diseñado para su conexión a la red o al cableado de la instalación telefónica empleando un conector modular en conformidad con la Parte 68.

Este equipo no podrá usarse en un servicio de monedas proporcionado por la compañía telefónica. La conexión a números especiales (party lines) está sujeta a las tarifas estatales.

## En el caso de fallo de funcionamiento del equipo

Si se produjera algún fallo de funcionamiento del equipo que no pueda corregirse mediante los procedimientos descritos en el e-Manual, desconecte el equipo del cable de la línea telefónica y desconecte el cable de alimentación. El cable de la línea telefónica no deberá volverse a conectar ni tampoco encenderse el interruptor de alimentación eléctrica hasta que no se haya resuelto totalmente el problema. Los usuarios deberán ponerse en contacto con el Servicio técnico local y autorizado de equipos de Fax de Canon para la reparación del equipo.

Si su equipo no funciona correctamente, póngase en contacto con su distribuidor autorizado de Canon del que adquirió el equipo (en caso de encontrarse en garantía), o con el que tiene un contrato de servicio técnico. Si no está seguro de con quién debe ponerse en contacto y ha adquirido y utiliza el equipo en los EE. UU., consulte la página "SERVICIO TÉCNICO" del sitio web de EE. UU de Canon (<http://www.usa.canon.com>).

### Derechos de la compañía telefónica

Si este equipo imageRUNNER 1435iF causara daños en la red telefónica, la compañía telefónica podría desconectar temporalmente el servicio. La compañía telefónica también se reserva el derecho a efectuar cambios en las instalaciones y en los servicios que podrían afectar al funcionamiento de este equipo. Cuando dichos cambios sean necesarios, la compañía telefónica deberá proporcionar una notificación previa adecuada al usuario.

No obstante, si dicha notificación previa no fuera posible, la compañía telefónica notificará al cliente a la mayor brevedad. Asimismo, se notificará al cliente su derecho de presentar una reclamación ante la FCC si lo considera necesario.

### ⚠ ADVERTENCIA

La Ley de Protección de los Consumidores Telefónicos (Telephone Consumer Protection Act) de 1991 establece que es ilegal que cualquier persona utilice un ordenador u otro dispositivo electrónico, incluyendo equipos de FAX, para enviar cualquier mensaje, a menos que dicho mensaje contenga claramente en un margen de la parte superior o inferior de cada página transmitida, o en la primera página de la transmisión, la fecha y la hora de envío y la identificación de la empresa, otra entidad o la persona que envía el mensaje así como el número de teléfono del equipo emisor o dicha empresa, otra entidad o persona. (el número de teléfono proporcionado no podrá ser un número 900 ni ningún otro número cuyos cargos sobrepasen las tarifas de transmisión locales o de larga distancia).

### NOTA

Para programar esta información en su equipo, deberá completar el procedimiento para registrar su nombre, número de teléfono de la unidad, hora y fecha de la Introducción.

## Usuarios de Canadá

Requisitos previos a la instalación para equipos de fax de Canon

### A. Ubicación

Proporcione una mesa, un armario o un escritorio adecuado para el equipo. Consulte el e-Manual para obtener las dimensiones y el peso específicos.

### B. Información sobre pedidos

1. Deberá utilizarse una línea telefónica única (pulsos-tonos o rotatoria).
2. Solicite una toma modular CA11A, que deberá ser instalada por la compañía telefónica. Si la toma CA11A no se encuentra presente, no se podrá efectuar la instalación.
3. Solicite una línea comercial normal al representante comercial de su compañía telefónica. La línea deberá ser una línea de voz normal o equivalente. Utilice una línea por unidad.

Línea DDD (Direct Distance Dial, Marcación directa interurbana)  
-o-

Línea IDDD (International Direct Distance Dial, Marcación de larga distancia directa internacional) si se comunica con el extranjero

## NOTA

Canon recomienda una línea individual de acuerdo con la normativa del sector, es decir, teléfonos 2.500 (tonos) o 500 (marcación rotatoria/por pulsos). Podrá utilizarse una extensión dedicada de una unidad de PBX (Private Branch eXchange, Centralita) sin "Llamada en espera" con su unidad de fax. No se recomiendan los sistemas telefónicos de teclas, ya que éstos envían señales no estándar a teléfonos individuales para códigos de llamada y especiales, lo que podría provocar un error del fax.

## C. Requisitos de alimentación

La toma de corriente deberá ser un receptáculo de tres dientes con toma de tierra (sencilla o doble). Deberá ser independiente de fotocopiadoras, radiadores, aparatos de aire acondicionado o cualquier equipo eléctrico controlado termostáticamente. El valor nominal es de 115 voltios y 15 amperios. La toma modular CA11A deberá estar relativamente cerca de la toma de corriente para facilitar la instalación.

## Aviso

- Este producto cumple las especificaciones técnicas industriales canadienses aplicables.
- El Ringer Equivalence Number (REN, Número de equivalencia de dispositivo de timbrado) se utiliza para determinar el número máximo de dispositivos que se pueden conectar a una interfaz telefónica. La terminación de una interfaz puede consistir en cualquier combinación de dispositivos, sujeto únicamente al requisito de que la suma de los RENs de todos los dispositivos no deberá ser superior a cinco.
- El REN de este producto es 1.
- Antes de instalar el equipo, los usuarios deberán asegurarse de que está permitida la conexión a las instalaciones de la compañía de telecomunicaciones local. El equipo deberá instalarse asimismo utilizando un método de conexión aceptable. En algunos casos, el cableado interior de la compañía asociado con un servicio de línea individual podría ampliarse mediante un ensamblaje de conexión homologado (cable telefónico alargador). El cliente deberá ser consciente de que el cumplimiento de las condiciones anteriores podría no impedir el deterioro del servicio en ciertas situaciones.
- Las reparaciones de equipos homologados deberán ser efectuadas por un centro de mantenimiento canadiense autorizado designado por el proveedor. Cualquier reparación o modificación efectuada por el usuario en este equipo, o los fallos de funcionamiento del equipo, podrían dar lugar a que la compañía telefónica solicite al usuario la desconexión del equipo.
- Los usuarios deberán asegurarse por su propia protección de que las conexiones eléctricas de tierra de la instalación eléctrica, las líneas telefónicas y el sistema de tuberías de agua metálicas internas, si existe, estén conectados juntos. Esta precaución puede ser especialmente importante en áreas rurales.

## ATENCIÓN

Los usuarios no deberán intentar hacer este tipo de conexiones por sí mismos sino que deberán ponerse en contacto con la autoridad de inspección eléctrica adecuada, o con un electricista, según proceda.

## NOTA

Este equipo es conforme con los límites de la norma canadiense ICES- 003 Clase B.

## Utilisation au Canada

Conditions à Remplir Préalablement à L'installation d'un Télécopieur Canon

### A. Emplacement

Prévoir une table, un meuble, ou un bureau suffisamment solide et de taille appropriée (voir "Spécifications" pour les indications de poids et dimensions).

### B. Installation téléphonique

1. Une seule ligne téléphonique (tonalités ou impulsions) doit être utilisée.
2. Il faut commander un jack modulaire CA11A qui sera installé par la compagnie téléphonique. Sans ce jack, la mise en place serait impossible.
3. Si vous vous abonnez à une nouvelle ligne, demandez une ligne d'affaires normale de qualité téléphonique courante ou équivalente. Prenez un abonnement d'une ligne par appareil.

Ligne automatique interurbaine  
ou

Ligne automatique internationale (si vous communiquez avec les pays étrangers)

## NOTA

Canon vous conseille d'utiliser une ligne individuelle conforme aux normes industrielles, à savoir: ligne téléphonique 2500 (pour appareil à clavier) ou 500 (pour appareil à cadran/impulsions). Il est également possible de raccorder ce télécopieur à un système téléphonique à pousoirs car la plupart de ces systèmes émettent des signaux d'appel non normalisés ou des codes spéciaux qui risquent de perturber le fonctionnement du télécopieur.

### C. Condition d'alimentation

Raccordez le télécopieur à une prise de courant plus terre à trois branches, du type simple ou double, et qui ne sert pas à alimenter un copieur, un appareil de chauffage, un climatiseur ou tout autre appareil électrique à thermostat. L'alimentation doit être de 115 volts et 15 ampères. Pour faciliter l'installation, le jack CA11A doit être assez proche de la prise de courant.

## Remarques

- Le présent matériel est conforme aux spécifications techniques applicables d'Industrie Canada.
- Avant d'installer cet appareil, l'utilisateur doit s'assurer qu'il est permis de le connecter à l'équipement de la compagnie de télécommunication locale et doit installer cet appareil en utilisant une méthode de connexion autorisée. Il se peut qu'il faille étendre la circuiterie intérieure de la ligne individuelle d'abonné, qui a été installée par la compagnie, au moyen d'un jeu de connecteurs homologués (rallonge téléphonique).
- L'attention de l'utilisateur est attirée sur le fait que le respect des conditions mentionnées ci-dessus ne constitue pas une garantie contre les dégradations de qualité du service dans certaines circonstances.
- L'indice d'équivalence de la sonnerie (IES) sert à indiquer le nombre maximal de terminaux qui peuvent être raccordés à une interface téléphonique. La terminaison d'une interface peut consister en une combinaison quelconque de dispositifs, à la seule condition que la somme d'indices d'équivalence de la sonnerie de tous les dispositifs n'exécède pas 5.
- Le nombre d'équivalents sonnerie (REN) de ce produit est 1.0.
- Les réparations sur un appareil certifié doivent être faites par une société d'entretien canadienne autorisée par le Gouvernement canadien et désignée par le fournisseur. Toute réparation ou modification que pourrait faire l'utilisateur de cet appareil, ou tout mauvais fonctionnement, donne à la compagnie de télécommunication le droit de débrancher l'appareil.
- Pour sa propre protection, l'utilisateur doit s'assurer que les prises de terre de l'appareil d'alimentation, les lignes téléphoniques et les tuyaux métalliques internes, s'il y en a, sont bien connectés entre eux. Cette précaution est particulièrement importante dans les zones rurales.

## ⚠ ATENCIÓN

Au lieu d'essayer de faire ces branchements eux-mêmes, les utilisateurs sont invités à faire appel à un service d'inspection faisant autorité en matière d'électricité ou à un électricien, selon le cas.

## NOTA

Respecte les limites de la classe B de la NMB-003 du Canada.

## Seguridad láser

Este producto es conforme a 21 CFR Capítulo 1 Subcapítulo J como producto láser de Clase I de acuerdo con la Normativa de rendimiento de radiación (Radiation Performance Standard) del Departamento de Salud y Servicios Humanos (Department of Health and Human Services, DHHS) de los EE. UU. según la Ley de Control de la Radiación para la Salud y la Seguridad (Radiation Control for Health and Safety Act) de 1968. Además, este producto está certificado como producto láser de Clase 1 en virtud de la norma IEC60825-1:2007. Esto significa que el producto no produce radiación láser peligrosa.

Como la radiación que se emite en el interior del producto está cerrada por completo dentro de los alojamientos de protección y las tapas exteriores, el haz de láser no puede escapar de la máquina durante ninguna fase de la utilización por parte del usuario. No retire los alojamientos de protección o las tapas exteriores, excepto si así se indica en el manual del equipo.

Este producto incluye un diodo de láser

[Potencia máxima de salida 8 mW, longitud de onda 785-800 nm]

La etiqueta que figura más abajo se encuentra adherida a la parte interior del equipo, detrás de la tapa frontal.



## ⚠ ATENCIÓN

La manipulación de controles y la realización de ajustes o ejecución de procedimientos no especificados en los manuales de este equipo puede ser motivo de exposición a radiaciones peligrosas.

# Memo

# Canon

---

**CANON INC.**

30-2, Shimomaruko 3-chome, Ohta-ku, Tokyo 146-8501, Japan

**CANON U.S.A., INC.**

One Canon Park, Melville, NY 11747, U.S.A.

**CANON CANADA INC.**

6390 Dixie Road Mississauga, Ontario L5T 1P7, Canada

**CANON EUROPA N.V.**

Bovenkerkerweg 59, 1185 XB Amstelveen, The Netherlands

(See <http://www.canon-europe.com/> for details on your regional dealer)

**CANON AUSTRALIA PTY LTD**

Building A, The Park Estate, 5 Talavera Road, Macquarie Park, NSW 2113, Australia

**CANON CHINA CO. LTD.**

15F Jinbao Building No.89, Jinbao Street, Dongcheng District, Beijing 100005, PRC

**CANON SINGAPORE PTE LTD**

1 HarbourFront Avenue, #04-01 Keppel Bay Tower, Singapore 098632

**CANON HONGKONG CO., LTD.**

19/F, The Metropolis Tower, 10 Metropolis Drive, Hunghom, Kowloon, Hong Kong

